



## ACİL DURUM EYLEM PLANI

Doküman No	GSTC.SYS.13
Yayın Tarihi	19.07.2025
Revizyon No	-
Revizyon Tarihi	-

### 1. AMAÇ ve KAPSAM

Hazırlanmış olan bu planın amacı ve kapsamı; işletmemizde oluşabilecek insan sağlığını, çalışma şartlarını ve maddi varlıklarını olumsuz etkileyebilecek boyuttaki tehlikelerde nasıl hareket edileceğini, alınacak tedbirleri ve izlenecek yolları belirlemektir. Bu plan bütün çalışanları ve misafirleri kapsamaktadır.

Acil durumlardan korunma hizmetlerinin plana uygun yürütülmesinden İşveren veya Vekili sorumludur.

### 2. UYGULAMA

Oluşabilecek Acil Durumlar;

- 1.) Yangın
- 2.) Su Baskını
- 3.) İş Kazası
- 4.) Deprem

Acil Durum Tahliye Sırasındaki Öneriler;

- Tahliyenin yapılacağı yerdeki olayı duyurunuz ve "PANIĞE KAPILMAYINIZ" şeklinde belirtiniz.
- Tesisi boşaltırken kapı ve pencereleri hava cereyanını azaltmak için kilitlemeden kapatınız.
- Çalışma yerlerinizi telaşa kapılmadan terk ediniz ve beraberinizde önemli evrak vs. almayı unutmayınız.
- Çıkış yerlerine sükûnetle gidiniz ve gereksiz acelecilikten sakınınız.
- Merdiven ve çıkış kapılarını düzenli olarak kullanınız ve sıkışıklığa sebep olmayınız.
- Tesisteki tehlikeli kısımlara yetkili şahısların dışında müdahale etmeyiniz.
- Tesisi tahliye ettikten sonra, belirlenen toplanma yerlerinde yeniden görev almak üzere varsa "AMİRİNİZİ" bekleyiniz.

Acil Toplanma Yeri;

Tesis dışında güvenli olduğu tespit edilen ve önceden belirlenip tüm çalışanlara bildirilen ve gerektiğinde uyarı levhası ile işaretlenen alandır.



Acil Durum Toplanma Yeri Uyarı Levhası

### 2.1. Muhtemel Acil Durum Sebepleri Ve Hareket Tarzları

#### 2.1.a. Yangın:



## ACİL DURUM EYLEM PLANI

Doküman No	GSTC.SYS.13
Yayın Tarihi	19.07.2025
Revizyon No	-
Revizyon Tarihi	-

Maddenin ısı ve oksijenle birleşmesi sonucu oluşan kimyasal bir olaydır. Yanma olayının oluşabilmesi için; yanıcı madde, ısı ve oksijenin bir arada bulunması gerekir.



Yangının sınıfı ne olursa olsun söndürme prensipleri ortaktır. Bu prensip yanmayı meydana getiren üç unsurdan yanıcı maddeyi, oksijen veya ısıyı ortadan kaldırmaktır.

### Yanıcı Maddeyi Yok Etmek

- Yanıcı maddeyi ortadan kaldırmak
- Yanıcı maddeyi ısıdan ayırmak
- Ara boşluğu meydana getirmek

### Isıyı Yok Etmek

- Su ile soğutmak
- Yanıcı maddeyi dağıtmak
- Kuvvetli üfleme

### Oksijeni Yok Etmek

- Örtmek
- Boğmak
- Oksijeni azaltmak

### Yangın Söndürme Tüpü Kullanma:

- o Tetiğin üstündeki pimi çekiniz



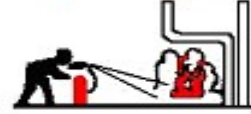
- o Hortumu yuvasından çıkarınız ve tetiğe sonuna kadar basınız,



- o Hortumun ucundan çıkan yangın söndürücü maddeyi yangın bölgesine boşaltınız.

### Yangın Söndürme Kuralları:

**YANLIŞ**



**DOĞRU**



**RÜZGARI  
ARKANA AL**



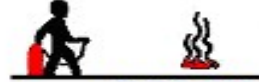
**CİHAZI ALEVİN  
DİBİNE TUT**



**CİHAZI YANGININ  
DOĞDUĞU YERE TUT**



**İLK ÖNCE ÖNÜ  
SONRA İLERİYİ SÖNDÜR**



**YANGIN TAMAMEN  
SÖNMEDEN AYRILMA**



**DOLUMU YAPTIKTAN SONRA  
CİHAZI OMUZ  
HİZASINA AS**



## ACİL DURUM EYLEM PLANI

Doküman No	GSTC.SYS.13
Yayın Tarihi	19.07.2025
Revizyon No	-
Revizyon Tarihi	-

# YANGIN ACİL EYLEM PLANI

### YANGININ MEYDANA GELMESİ



### YANGININ ÇEŞİDİNİ BELİRLE



KATI



SIVI



GAZ



ELEKTRİK

### UYGUN YANGIN SÖNDÜRME TEÇHİZATINI BELİRLE



YANGIN HORTUMU



KURU KİMYASAL TOZ



CO<sub>2</sub> TİPİ



HALOKARBON

### İLK MÜDAHALEYİ YAP



SÖNDÜRME CİHAZI  
KULLAN



YARALILARI BELİRLE



İLK YARDIM YAP

### İTFAİYE (110) VE AMBULANSA (112) HABER VER



### TAHLİYEYİ SAĞLA



YERLEŞİM ŞEMALARINA  
GÖRE ÇIKIŞ



TOPLANMA BÖLGESİNDE  
BULUŞMA



TOPLANMA BÖLGESİNDE  
SAYIM

YANGININ BİR DAHA ÇIKMAMASI İÇİN ARAŞTIRMA YAP ÖNLEYİCİ  
VE DÜZELTİCİ ÖNLEMLER AL





## ACİL DURUM EYLEM PLANI

Doküman No	GSTC.SYS.13
Yayın Tarihi	19.07.2025
Revizyon No	-
Revizyon Tarihi	-

### 2.1.b. Su Baskını:

Eğer uzun bir zamandır yoğun bir şekilde yağmur yağıyorsa, bir sele hazırlıklı olmak gerekir. Seller toprağın suya doymasından sonra meydana gelir.

Su Baskını / Selden Önce Yapılacaklar:

- 1) Acil durum bilgisi için taşınabilir, pilli bir radyo bulundurun,
- 2) Su kanallarına yakın yerlerde bulunuyorsanız, mesafenin sizi yanılmasına izin vermeyin. Baraj yıkılmaları ya da ani başlayan bir yağmur, kanallarda bulunan suyun taşmasına ve o alana ani bir sel baskınına neden olabilir,
- 3) Eğer yerel otoriteler tarafından uyarılmış iseniz; tüm güç kaynaklarını, gaz vanasını kapatın.
- 4) Sigorta poliçelerini, dokümanları ve diğer değerli evrakları güvenli bir kutuda saklayın. Bu dokümanlara hızlı ve kolay bir şekilde ulaşmanız gerekebilir. Sel sırasında en az hasara uğrayacak şekilde, güvenli bir yerde saklayın.

Su Baskını / Sel Sırasında Yapılacaklar:

- 1) Sel basmış yerlerden uzak durun. Güvenli görünse de sular hala yükseliyor olabilir,
- 2) Suyun içinde yürümeye, yüzmeye, araba kullanmaya ya da oyun oynamaya çalışmayın. Yüzeyden suyun ne şekilde hareket ettiği ve akıntılar hakkında fikir yürütmek imkansızdır,
- 3) Sel basan bölgelerde yılanlara dikkat edin. Seller nedeniyle yılanlar yuvalarından çıkacaktır,
- 4) Sel basmış alanda, akarsu ve nehir yataklarından uzak durun. Yağışlardan dolayı, yataklar yön değiştirmiş olabilir.
- 5) Yükselen suların, pis su çıkışlarının, hendeklerin yanında durmayın. Hızlı akan suya kapılabiliyorsunuz.
- 6) Sel suları ile temas etmiş tüm yiyeceklerinizi atın. Sel suları, bakteri ve mikropları içerir.
- 7) Su teması sebebi ile yangın tehlikesine karşı Elektrik Bakım Sorumlusu tarafından tesisin elektrikleri kesilir.
- 8) Personelin desteğini alarak suların tesis içine girmesini engellemek için gerekli çalışmaları yapın. Bu çalışmalar suya yol verici kanallar açmak veya suyun önüne taş, toprak veya başka engeller yığarak set çekmek şeklinde olabilir.
- 9) Bu arada kurtarılması gereken evrak veya malzemeleri kurtarmaya çalışın.
- 10) Gerek kanalın açılması veya içerideki suyun boşaltılması için itfaiyeden yardım isteyin.

Su Baskını / Selden Sonra Yapılacaklar:

- 1) En yakın sağlık kuruluşunda muayeneden geçin. Sel suları enfeksiyona neden olabilir.
- 2) Felaket bölgelerinden kaçının. Felaket bölgelerinde bulunmanız kurtarma çalışmalarını engelleyebilir sizi de çeşitli tehlikelere maruz bırakabilir.
- 3) Sular çekilse de tehlikeler geçmemiş olabilir. Bu nedenle yerel yayınları dinlemeye devam edin.
- 4) Binaların çevresinde hala sel suları mevcutsa binadan uzak durun. Sel suları, binanın katlarına zarar verip çökmesine neden olabilir.
- 5) Yerel otoriteler güvenli olduğunu bildirmediği, binalara girmeyin. Gaz tesisatı ve elektrik hatları sel nedeniyle hasar görmüş olabileceğinden ek problemler oluşabilir.
- 6) Hasar görmüş su borularını, gaz ve elektrik hatlarını ilgili yetkililere bildirin.
- 7) Binaların içinde sigara içmekten kaçının. Kapalı alanlarda sigara içmek riskli olabilir.
- 8) Gaz kaçaklarını araştırın. Gaz kokusu alıyorsanız ya da gaz kaçağının sesini duyuyorsanız, bir pencereyi açın ve binayı terk edin.
- 9) Elektrik sisteminin hasarını araştırın. Kıvılcım veya kopmuş hatlar görüyorsanız ya da yanık kokusu alıyorsanız ana şalterden elektrikleri kesin. Eğer şaltere ulaşmak için suya basmanız gerekiyorsa, önce bir elektrikçiyi arayın. Elektrik ekipmanı, kullanılmadan önce kontrol edilmeli ve kurulanmalıdır.
- 10) Su ve lağım borularını kontrol edin. eğer lağım borularının zarar gördüğünden şüpheleniyorsanız tuvaletleri kullanmaktan kaçının ve bir su tesisatçısını arayın. Musluktan su kullanmaktan kaçının. Güvenli suyu, su ısıtıcılarından ya da buz kalıplarını eriterek kullanabilirsiniz.
- 11) Sel suları ile gelen hayvanlara özellikle yılanlara dikkat edin.
- 12) Gevşek siva, duvar ve tavanları kontrol edin.
- 13) Sigorta kanıt işlemleri için bina ve diğer yapıların fotoğraflarını çekin.

### 2.1.c. İş Kazası:



## ACİL DURUM EYLEM PLANI

Doküman No	GSTC.SYS.13
Yayın Tarihi	19.07.2025
Revizyon No	-
Revizyon Tarihi	-

İş kazası, iş yerinde meydana gelen, çalışanlarda, araçlarda, makinelerde, donanımlarda ve çalışma düzeninde manevi ve maddi zararlara sebep olan istenmeyen, beklenmeyen ve önceden planlanmayan olaylardır.

### İş Kazasının Sınıflandırılması:

- Ölümlü, Uzuv Kayıplı Kazalar:

Kazaya neden olan ya da olma potansiyeli bulunan olay sonrasında kazalının ölüm veya uzuv kaybına uğraması durumudur.

- Kayıp İş Günlü Kazalar:

Kazaya neden olan ya da olma potansiyeli bulunan olay sonucu kazalının tıbbi yardım gerektiren bedensel veya ruhi arızaya uğrama durumudur.

- Ucuz Atlatılan Olay (Ramak Kala):

Kazaya neden olabilecek ya da olma potansiyeli bulunan olay sonucunda maddi hasar veya herhangi bir bedensel zarara yol açmayan olaylardır.

### İş Kazasında Hareket Tarzı:

Tüm görevlerde bulunan çalışanların iş kazası bildirim görev ve sorumluluğu vardır.

İş kazası oluştuğunda kazanın en yakınındaki çalışanlar hangi görevde olurlarsa olsunlar;

- İş kazasına uğrayan kişi ve kendileri için güvenli bölge oluşturur.
- Diğer çalışanları uyarır.
- Vakit kaybetmeden en kısa zamanda İlk Yardım Eğitimini almış sertifikalı personel tarafından ilk müdahale yapılır.
- Kazanın büyüklüğüne bakılır.

Ölümlü Sonuçlanan Kazalarda:

İlk yardım aracı ile gelen doktor ölümü bildirdiği andan itibaren ilgili makam gelene kadar hiçbir müdahalede bulunulmaz.

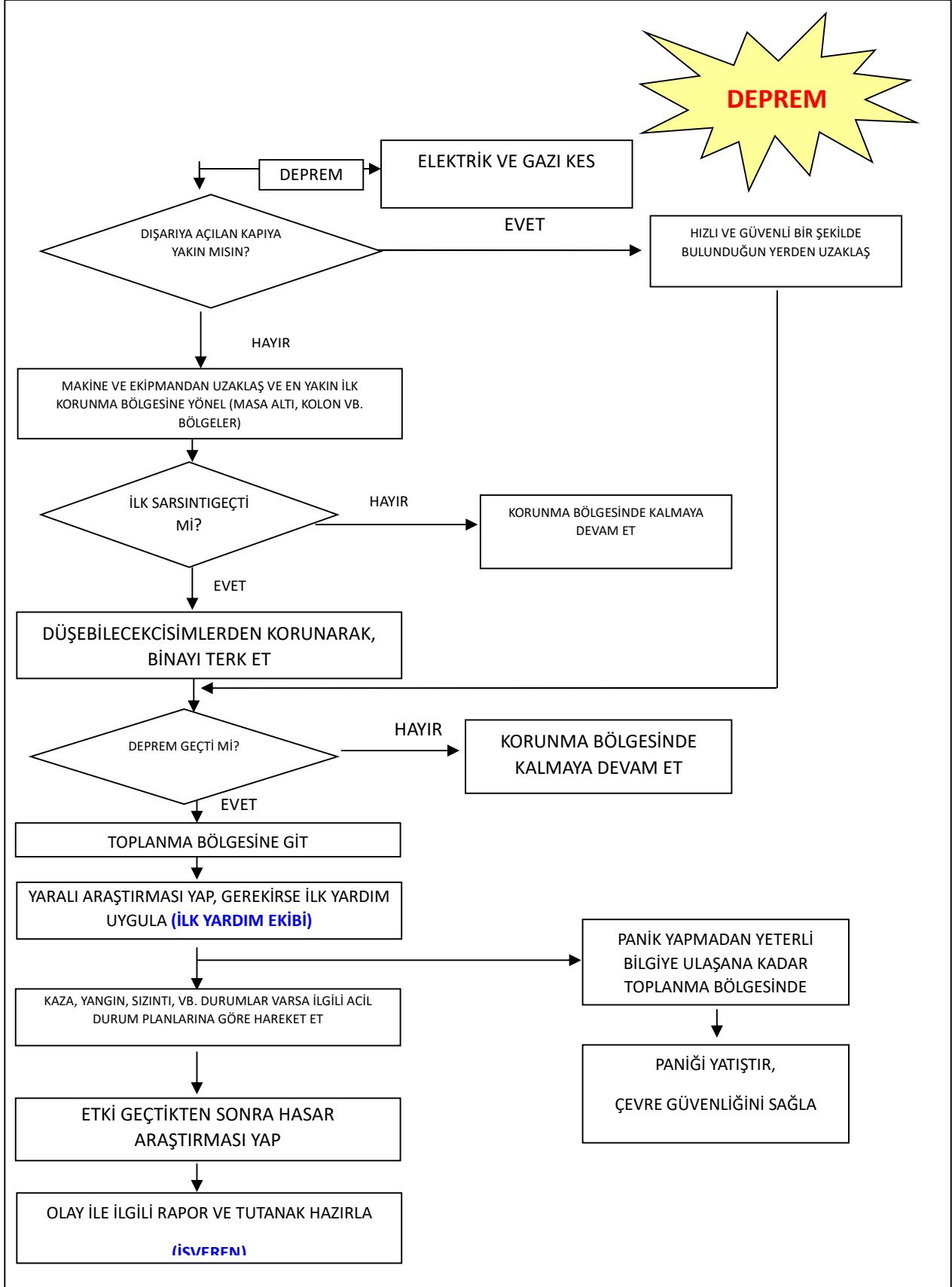
Diğer Tüm Kazalarda(hayati tehlikesi yüksekten, büyük müdahale gerektirmeyen kazalara kadar):

Hasta herhangi bir sağlık kuruluşuna götürülür.



## ACİL DURUM EYLEM PLANI

Doküman No	GSTC.SYS.13
Yayın Tarihi	19.07.2025
Revizyon No	-
Revizyon Tarihi	-



### 2.1.d. Deprem:



## ACİL DURUM EYLEM PLANI

Doküman No	GSTC.SYS.13
Yayın Tarihi	19.07.2025
Revizyon No	-
Revizyon Tarihi	-

### 3. ACİL DURUM EKİPLERİNİN GÖREV VE SORUMLULUKLARI

#### a. Söndürme Ekibi:

Acil durumlarda, acil durum ekipler listesinde söndürme ekibi olarak görevli olan kişiler; yangın talimatı ve yangın acil durum planına göre hareket eder. Olası yangın durumlarında söndürme faaliyetlerini yürütürler.

Acil durumların öncesindeki görevleri;

- Tesis genelinde bulunan söndürme ekipmanlarının yerleşim planına uygun olarak yerleşimini kontrol etmek.
- Kullanılmaz durumda bulunan ekipmanların kullanılabilir duruma getirmek (Kullanılmış veya basıncı düşmüş yangın tüpleri, yangın dolaplarındaki hortum eksikliği, vb..)
- Yangın ekipmanlarının sürekli görünür vaziyette durmasını sağlamak. Önüne malzeme konularak görünmesine ve kullanımına engel olacak durumlarda düzeltilmesini sağlamak.

Acil durumların sonrasındaki görevleri;

- Yangın söndürme ekibi, herhangi bir yangın ortaya çıkması durumunda yangının türüne uygun söndürücü malzeme (su, karbondioksit, kimyasal toz, vb...) ile yangına müdahale ederek yangını söndürmek
- Yangına kurallarına göre müdahale etmek.

Söndürme Ekibinin Aylık Görevleri;

Söndürücüler, kullanılmak üzere bulunacakları yere kondukları zaman ve daha sonra yaklaşık 30 günlük aralarla kontrol edilmelidir. Söndürücüler gerekli hallerde daha sık aralıklarda kontrol edilmelidir.

Söndürücüler, aşağıdaki gerekleri sağladığından emin olmak için periyodik şekilde kontrol edilmelidir.

- Söndürücünün işaretlerle gösterilen yerde bulunduğu,
- Söndürücünün engellenmemiş ve görülebilmesi ve dışa bakan yüzeyinde çalışma talimatlarının bulunduğu,
- Çalışma talimatlarının okunabilir durumda olduğu,
- Contalar ve mühür ile doluluk göstergelerinde bir kırılma veya kaybolma olup olmadığı,
- Söndürücünün tam dolu olduğu (tartarak veya kaldırarak)
- Söndürücünün belirgin bir biçimde hasar görmediği, korozyona uğramadığı, sızdırmadığı veya bir meme tıkanıklığı bulunup bulunmadığı,
- Varsa, basınç okuma düzeneğinin veya göstergenin kullanılan aralıkta veya konumda olup olmadığı.

### SÖNDÜRME EKİBİ

Adı ve Soyadı	Ekip Elemanları	Ekipteki Görevi	İRTİBAT TEL NO	İmza
	UFUK IŞIK	Acil bir durumda (yangın, deprem vb.) ilk müdahaleyi yapmak üzere görevli olan söndürme ekibini yönlendirme,		





## ACİL DURUM EYLEM PLANI

Doküman No	GSTC.SYS.13
Yayın Tarihi	19.07.2025
Revizyon No	-
Revizyon Tarihi	-

		İçeride kalmış kişilerin tahliyesini sağlamak.		
--	--	--	--	--



## ACİL DURUM EYLEM PLANI

Doküman No	GSTC.SYS.13
Yayın Tarihi	19.07.2025
Revizyon No	-
Revizyon Tarihi	-

### b. Kurtarma Ekibi:

Acil durumlarda, acil durum listesinde kurtarma ekibi olarak görevli olan kişi/kişiler; acil durum özelliğine göre ilgili planları uygulayarak, tehlike altındaki kişileri ve yangında ilk kurtarılacaklar listesinde belirtilen evrak ve malzemeleri en kısa sürede ortamdaki uzaklaştırma ve ilk yardım ekibinin bulunduğu alana taşımakla görevlidir.

- Herhangi bir acil durumda, öncelikle tehlike altındaki insanları ve sonrasında diğer canlıları kurtarmak.
- Tehlike altında canlı bulunmaması durumunda malzemeleri öncelik sırasına göre kurtarmak. (Öncelikle bilgisayarlar, sonra evraklar ve büro mobilyaları gibi)
- Yangın mahallerinde kurtarılması gereken eşya, dolap ve kasa üzerine "YANGINDA İLK ÖNCE KURTARILACAKTIR" yazılı etiketler konulacaktır.

Görevleri: :

- Kurtarma ekibinde görevlendirilen kişi güncel tutulan personel ve misafir listeleriyle toplanma alanına gider.
- Acil duruma göre personel ve misafirleri, panik yapmadan acil çıkış kapılarını kullanarak dışarıya çıkışlarını organize eder.
- Dışarı çıkan personel ve misafirlerin toplanma bölgesinde toplanmasını sağlar.
- Toplanma bölgesinde personel ve misafir yoklaması yapar.
- İçerde kalan ve yaralanan var ise kurtarma ekipleri tarafından müdahale yapılır.

KURTARMA EKİBİ				
Adı ve Soyadı	Ekip Elemanları	Ekipteki Görevi	İRTİBAT TELEFONU	İmza
		Söndürme ekibinden alacağı talimat ile acil bir durumda öncelikle acil durumdan zarar görmüş kişileri daha sonra önemli belge ve malzemeleri kurtarmak üzere ekibi yönlendirmek		



## ACİL DURUM EYLEM PLANI

Doküman No	GSTC.SYS.13
Yayın Tarihi	19.07.2025
Revizyon No	-
Revizyon Tarihi	-

### c. Koruma ve Haberleşme Ekibi:

Acil durumlarda, acil durum telefon listesinde belirtilen ilgili yerlere ve sorumlu kişilere haber vermek, çevre güvenliğini sağlamak, paniği yatıştırmak ve acil durum bölgesinin tamamen boşaltıldığı kontrol etmekle görevlidir.

#### Görevleri:

- Tehlike altındaki bölgenin etrafını çevirerek dışarıdan ilgili olmayan kişilerin tehlikeli bölgeye girmesini engellemek.
- Tehlikeden kurtarılan malzemelere, ilgili olmayan kişilerin zarar vermesini veya başka sebeplerle zarar görmesini engellemek amacı ile hareket etmek.
- Mümkün olduğu takdirde diğer ekiplere destek vermek.

KORUMA VE HABERLEŞME EKİBİ				
Adı ve Soyadı	Ekip Elemanları	Ekipteki Görevi	İrtibat Telefonu	İmza
		Acil durumda kişilerin toplanma bölgesinde sayımlarını yapmak, eksik olup olmadığını tespit etmek. Eksikleri söndürme ve kurtarma ekiplerine bildirmek, can ve mal güvenliğini sağlamak		



## ACİL DURUM EYLEM PLANI

Doküman No	GSTC.SYS.13
Yayın Tarihi	19.07.2025
Revizyon No	-
Revizyon Tarihi	-

### d. İlk Yardım Ekibi:

Acil durumlarda, acil durum ekipler listesinde ilk yardım ekibi olarak görevli olan kişiler; sağlık ekiplerine haber vermekle ve kurtarma ekibi tarafından ilk yardım bölgesine getirilen kişilere sağlık ekipleri gelinceye kadar gerekli ilk yardım müdahalelerini uygulamakla görevlidir

- Acil durumlarda yaralanan insanlara ilk müdahaleyi yapmak ve en emniyetli şekilde kazazedenin en yakın sağlık kuruluşuna ulaştırılmasını sağlamak.
- İlk yardım işleminin kesinlikle eğitilmiş personel tarafından yapılmasını sağlamak.
- İlk yardım esnasında gerekli malzemeleri her zaman hazır bulundurmak.
- İlk Yardım esnasında kazazedeye tıbbi müdahale yapılmaz. Sadece Ambulans gelinceye kadar veya sağlık kuruluşuna ulaşana kadar kazazede kontrol altında ve uygun pozisyonda tutulur.
- Kaza anında 112 nolu Acil Servisini arayarak ambulans çağırmak.

### İLK YARDIM EKİBİ

Adı ve Soyadı	Ekip Elemanları	Ekipteki Görevi	İRTİBAT TELEFONU	İmza
		Yaralı personele sağlık ekipleri gelinceye kadar almış olduğu eğitim doğrultusunda ilk yardımda bulunmak, gerektiğinde sağlık ekiplerine yardım etmek		